

Montageanleitung Raucherüberdachung

1) Vorab

- Prüfen Sie die Teile vorab auf Vollständigkeit und Beschädigungen. Reklamationen an montierten Teilen werden nicht akzeptiert.
- Lesen Sie sich die Anleitung komplett durch.
- Beachten Sie die Maßangaben in der Zeichnung und der Stückliste.
- Montieren Sie den Raucherunterstand mindestens zu zweit.
- Der Raucherunterstand wird auf Fundamenten errichtet. Detaillierte Angaben zu den Fundamenten entnehmen Sie bitte dem Fundamentplan!
- Der Aufstellplatz für den Raucherunterstand sollte optimaler Weise gepflastert und in Waage sein.
- Schlagen Sie die Rohrstopfen in die Dachträger
- Schrauben Sie die Glashalter auf die einzelnen Wandprofile.

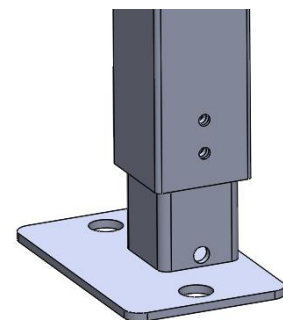
2) Ständer aufstellen / Seitenwände montieren

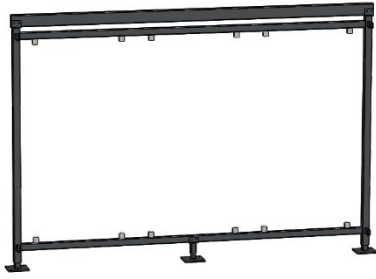


Fangen Sie an der hinteren linken Ecke an, positionieren Sie den Montagefuß an der korrekten Position, kontrollieren Sie die Ausrichtung und dübeln Sie diesen am Boden fest.

Stecken Sie den dazugehörigen Pfosten auf den Montagefuß und lassen Sie diesen 5 cm rausstehen.

Bohren Sie Pfosten und Montagefuß und verschrauben Sie diesen. Bohren und schrauben Sie jeweils von beiden Seiten des Pfostens!





Stellen Sie auf diese Weise alle Montagefüße der hinteren Wand auf. Dübeln Sie die Montagefüße noch nicht fest! Stecken Sie die entsprechenden Pfosten auf die Montagefüße. Pfosten und Montagefuß noch nicht miteinander verschrauben. Stecken Sie die Wandprofile auf die Rohrstutzen der Pfosten.

Der Stützfuß steht mittig unter dem Wandprofil. Setzen Sie anschließend den Pergolenträger auf die Pfosten. Achten Sie darauf, dass der Träger waagrecht liegt. Dafür die losen Pfosten von den Montagefüßen hochziehen, bis der Träger in Waage ist. Jetzt den zweiten Pfosten wie bereits den ersten Pfosten mit dem Montagefuß verschrauben. Den Stützfuß bis unter das Wandprofil rausziehen und ebenfalls verschrauben. Wenn die Rückwand fertig ausgerichtet ist, den Pergolenträger und das Wandprofil mit den Pfosten verschrauben und die noch losen Montagefüße festdübeln.

Montieren Sie auf die gleiche Weise die beiden Seitenwände. Dübeln Sie die Montagefüße jedoch noch nicht fest. Den Pfosten so weit von den Montagefüßen hochziehen, bis die Wandprofile in Waage sind. Wenn Sie den Pergolenträger auf die vorderen beiden Eckpfosten legen sollte dieser ebenfalls in Waage sein. Den vorderen Pergolenträger jedoch noch nicht festmontieren, sondern erst die vorderen Wandfelder aufstellen.



Diese geschieht auf die gleiche Weise wie bei den Rück- und Seitenwänden. Jetzt alle losen Wandprofile und den vorderen Pergolenträger mit den Pfosten verschrauben, und anschließend alle noch losen Montagefüße am Boden festdübeln.

3) Dach montieren

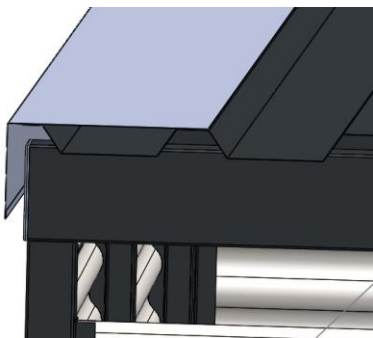


Legen Sie alle Dachbleche auf die Pergolenträger und richten Sie die Überstände gleichmäßig aus. Schrauben Sie das Dach auf die Pergolenträger

4) Attika montieren

Zuerst werden die seitlichen Attikableche angebracht. Messen Sie die Seitenlänge des Dachblechs.

Kürzen sie die Seitlichen Attikableche auf das korrekte Maß ein und schrauben Sie diese rechts und links an die Dachbleche.

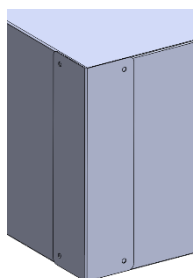


Die Attikableche sitzen vorne bündig am Trapezblech und werden seitlich so weit wie möglich an das Trapezblech rangeschoben. Schrauben Sie die Attikableche an das Trapezblech.

Wenn die seitlichen Attikableche montiert sind, vorne und hinten von Außenkante zu Außenkante messen und die vorderen Attikableche auf die entsprechende Länge einkürzen.

Das vordere und hinter Attikablech wird direkt vor das Dachblech gesetzt, rechts und links bündig mit den Seitlichen Attikablechen.

5) Blendebleche an den Ecken montieren



Halten Sie die Eckbleche an Ihre Position und Bohren Sie durch die Attikableche. Anschließend werden die Eckbleche mit den Attikablechen vernietet.

Fertig !